

Kedves diákok! Reményeim szerint mindenki komolyra veszi az online feladatok megoldását. Mivel mi a IKT-TIC óra keretén belül már a Microsoft Acces-nél tartunk, egy olyan számítógépre lesz szükségetek, ahol a Microsoft Office teljes csomagja telepítve van. Akinek nincs ilyen csomagja, sajnos nem fog tudni otthonról gyakorolni, de az elméleti részt le tudja írni a füzetbe. 😊

A feladat 2 órás, de most csak az első óra anyagját kapjátok meg. Első részben létre kell hozni a táblázatokat és a relációt, a második órán pedig haladó lekérdezéseket gyakoroljátok.

Ha bármi kérdésetek lenne a leckével kapcsolatosan, kérlek írjatok, telefonáljatok, igyekszek segíteni mindenkinek. Jó munkát!

# Acces adatbáziskezelő

Relációk létrehozása

Haladó lekérdezések több, relációban levő táblázatból

# Adatbázis létrehozása

Hozzátok létre az alábbi táblázatokat:

Termékek táblázat

Termékek		
Field Name	Data Type	Description (Optional)
Cikkszám	AutoNumber	Automatikusan kapja a számot sorban, ahogy a bejegyzések történnek
Elnevezés	Short Text	50 karakter hosszú lehet, nem lehet üres hely!
Raktáron	Number	Double típusú 4 tizedes hosszú szám, nem lehet negatív szám
Mértékegység	Short Text	5 karakter hosszú mértékegységeket jelölő oszlop, legördülő listából választhatva
Ár	Number	Double típusú 4 tizedes hosszú szám, nem lehet nulla vagy negatív szám
BeszállítóID	Number	Long Integer típusú szám, amiben a beszállító ID számát tároljuk. Ez egy külső kulcs a Beszállítók táblához.

# Adatbázis létrehozása

Legördülő lista létrehozása:

1. A **Mértékegység** oszlopon tartózkodva, kiválasztjuk lent a LookUp fület

Field Name	Data Type	Description (Optional)
Cikkszám	AutoNumber	Automatikusan kapja a számot sorban, ahogy a bejegyzések történnek
Elnevezés	Short Text	50 karakter hosszú lehet, nem lehet üres hely!
Raktáron	Number	Double típusú 4 tizedes hosszú szám, nem lehet negatív szám
Mértékegység	Short Text	5 karakter hosszú mértékegységeket jelölő oszlop, legördülő listából választhatva
Ár	Number	Double típusú 4 tizedes hosszú szám, nem lehet nulla vagy negatív szám
BeszállítóID	Number	Long Integer típusú szám, amiben a beszállító ID számát tároljuk. Ez egy külső kulcs a Beszállítók táblához.

Field Properties

General		LookUp
Field Size	5	
Format		
Input Mask		
Caption		
Default Value		
Validation Rule		
Validation Text		
Required	No	
Allow Zero Length	Yes	
Indexed	No	
Unicode Compression	Yes	
IME Mode	No Control	
IME Sentence Mode	None	
Text Align	General	

A field name can be up to 64 characters long, including spaces. Press F1 for help on field names

# Adatbázis létrehozása

Legördülő lista létrehozása:

2. A LookUp fülön kiválasztjuk a Display Control –nál a List Box opciót, a Row Source Type esetében a Value List opciót, majd a Row Source- ba bevisszük a lehetséges értékeket: kg;m;drb. Figyeljünk rá, hogy ne legyenek hosszabbak, mint a meghatározott 5 karakter! Az értékek pontos vesszővel kell elválasztani.

General	Lookup
Display Control	List Box
Row Source Type	Value List
Row Source	kg;m;drb
Bound Column	1
Column Count	1
Column Heads	No
Column Widths	
Allow Multiple Values	No
Allow Value List Edits	Yes
List Items Edit Form	
Show Only Row Source Valu	No

# Adatbázis létrehozása

Hozzátok létre az alábbi táblázatokat:

## Beszállítók táblázat

Field Name	Data Type	Description (Optional)
BeszállítóID	AutoNumber	Automatikus szám, ez egy indexelt, elsődleges kulcs
BeszállítóNeve	Short Text	30 karakter hosszú, a beszállító cég nevét tartalmazza
BeszállítóAdószámaCUI	Short Text	25 karakter hosszú, a beszállító cég CUI száma (cifra unica de inregistrare)
CéghelyCíme	Short Text	50 karakter a céghely címe, város és megye nélkül
IDVáros	Number	Long Integer típusú szám, a Város tábla külső kulcsa
IDMegye	Number	Long Integer típusú szám, a Megye tábla külső kulcsa

# Adatbázis létrehozása

Hozzatok létre az alábbi táblázatokat:

Város táblázat

Város		
Field Name	Data Type	Description (Optional)
IDváros	AutoNumber	Automatikus szám, indexelt, elsődleges kulcs
VárosNeve	Short Text	25 karakteres város neve

# Adatbázis létrehozása

Hozzatok létre az alábbi táblázatokat:

Megye táblázat

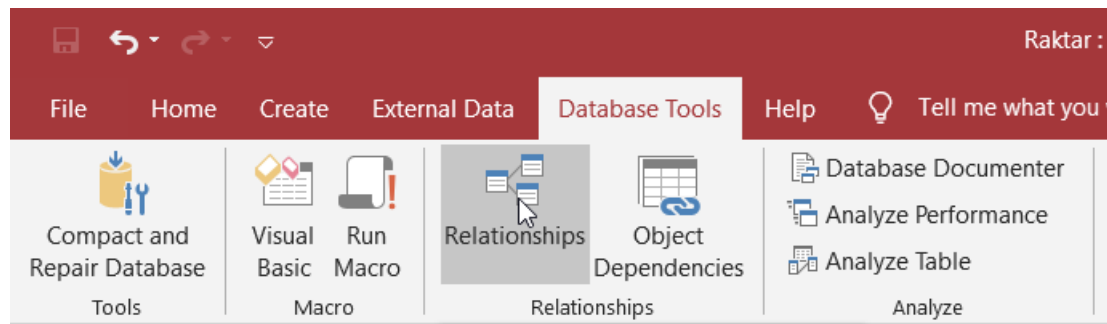
Megye	Field Name	Data Type	Description (Optional)
	IDMegye	AutoNumber	Automatikus szám, indexelt, elsődleges kulcs
	MegyeNeve	Short Text	25 karakteres megye nev



# Reláció létrehozása

Létrehozzuk a relációkat közöttük követve a lépéseket:

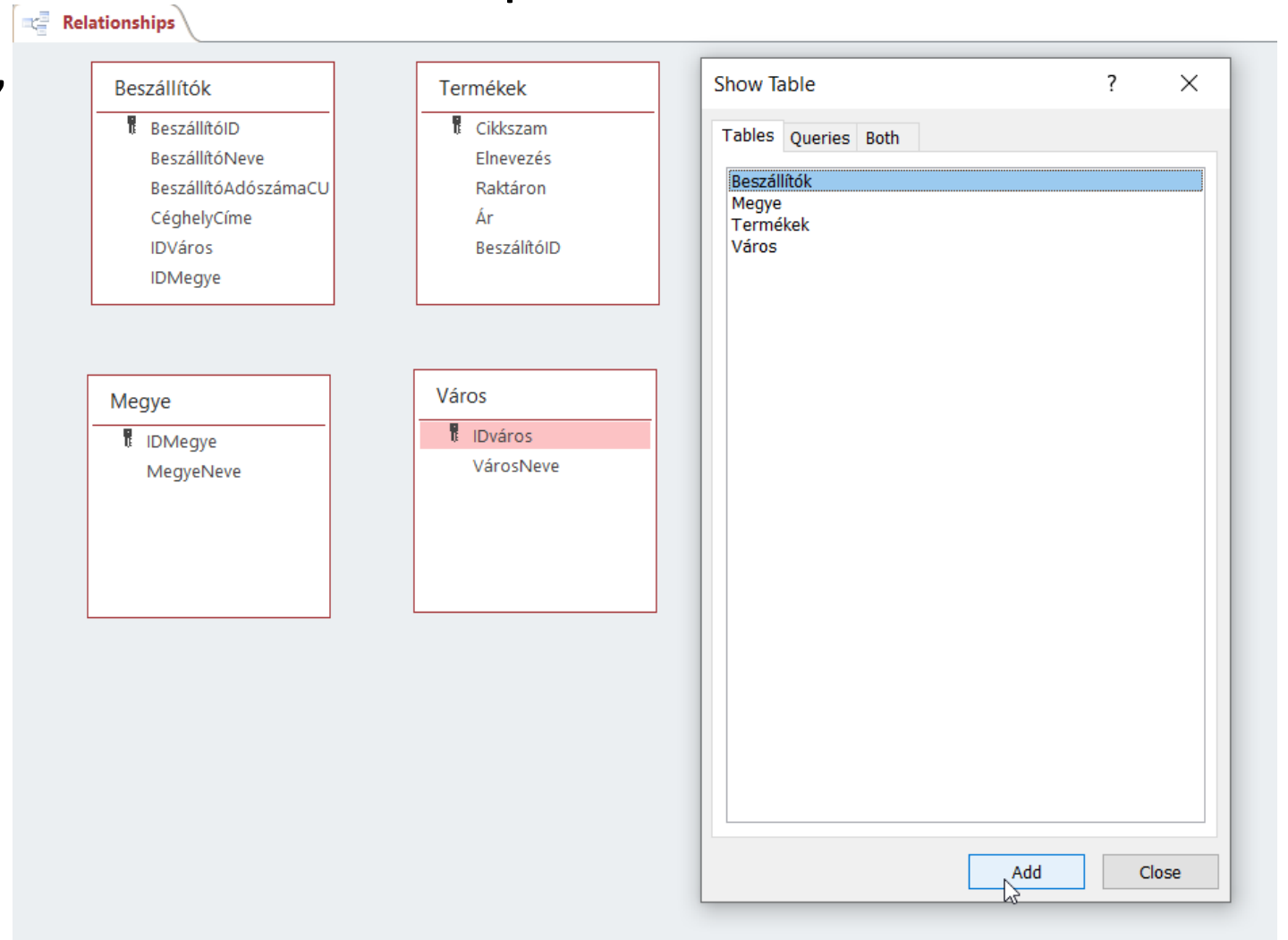
1. Kattintás a Relationships gombra a Database Tools menü alatt



# Reláció létrehozása

Létrehozzuk a relációkat közöttük követve a lépéseket:

2. Kattintás az Add gombra, hogy minden táblázat (kiválasztás, add gomb) a felületre kerüljön.



# Reláció létrehozása

Létrehozzuk a relációkat közöttük követve a lépéseket:

3. Kattintás a Termékek tábla BeszállítóID címkére és húzzuk át (Drag and Drop) a Beszállítók tábla BeszállítóID címkéje fölé.

Ha jól dolgoztál akkor megjelenik

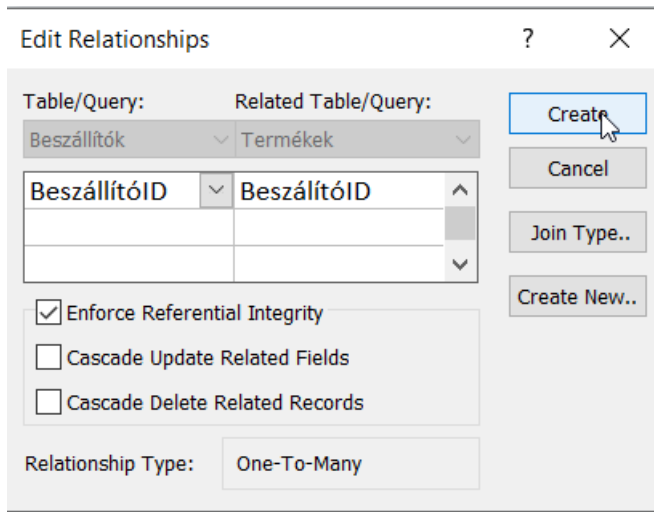
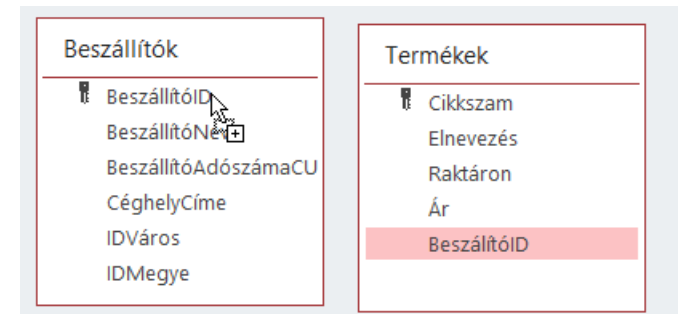
egy beállító ablak:

Itt kipipálod Enforce

Relation Integrity

és kattintás a Create

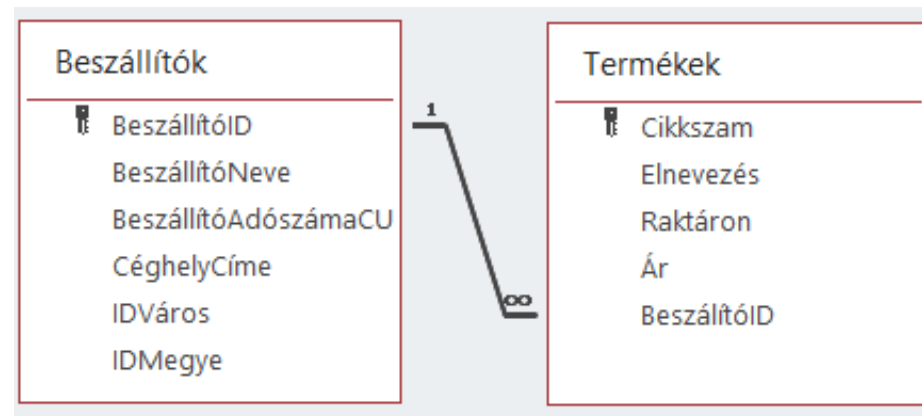
gombra



# Reláció létrehozása

Létrehozzuk a relációkat közöttük követve a lépéseket:

4. Ha minden sikeres, akkor létrejön a kapcsolat 1 a több-höz(végtelen) változtában.

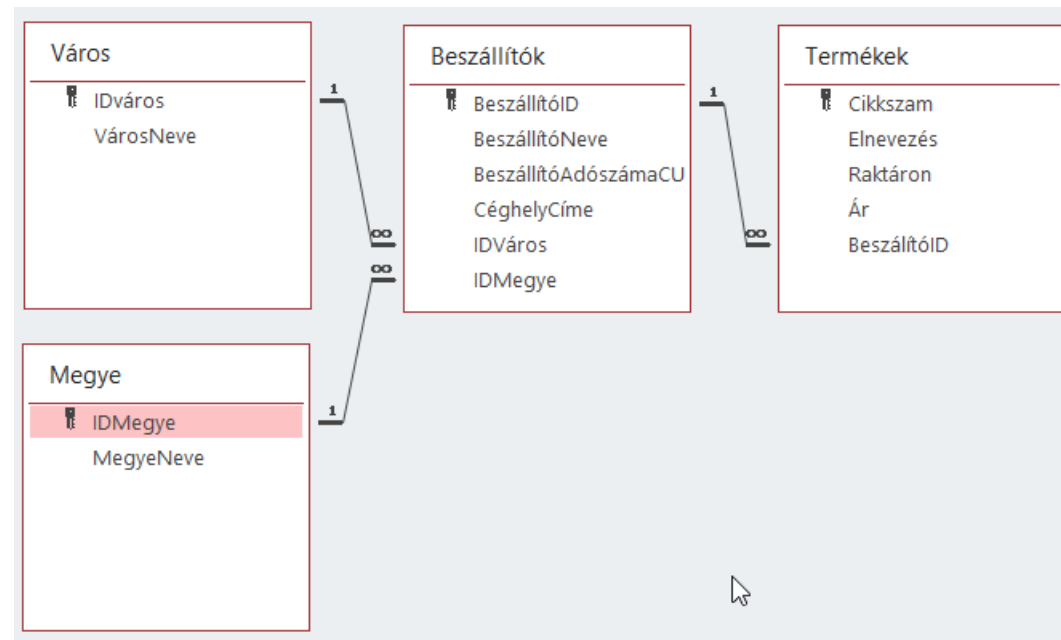


Ez azt jelenti, hogy a Beszállítók táblázatban levő egy adott cégnek több terméke is lehet a Termékek táblázatban. Ez ugye helyes!

# Reláció létrehozása

Létrehozzuk a relációkat közöttük követve a lépéseket:

5. Megismételjük az összekötést a Beszállítók – Megye táblázat és Beszállítók – Város táblázat között. Így néz ki a végleges forma.



# Reláció létrehozása

Hibák, amik felmerülhetnek:

- A relációt az adatok feltöltése előtt kell elkészíteni
- Relációt csak két olyan oszlop között lehet létrehozni, amelyeknek az adattípusa teljesen megegyezik! Nem lehet az egyik tizedes szám, a másik egész szám, hasonlóan sem szöveges tartalom és szám között nem jöhet létre reláció.
- Javasolt a 2 relációban levő oszlopot hasonló elnevezéssel ellátni, hogy első ránézésre is tudjuk mit tartalmaz. A találó, beszédes elnevezések minden esetben javasoltak: adatbázis, táblázat, oszlopok, lekérdezések, riportok stb.

# Adatok feltöltése

Az adatok feltöltését a reláció végéről kell kezdeni visszafele haladva. Tehát először a várost, megyét, majd a beszállítókat és végül a termékeket vihetjük fel.

Arra figyeljetelek, hogy az adatok legyenek reálisak, ne csak random betűk/számok, hogy később a lekérdezések készítésénél is tudjunk dolgozni.